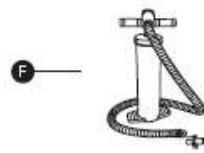
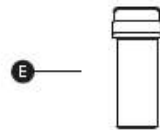
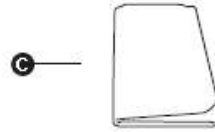
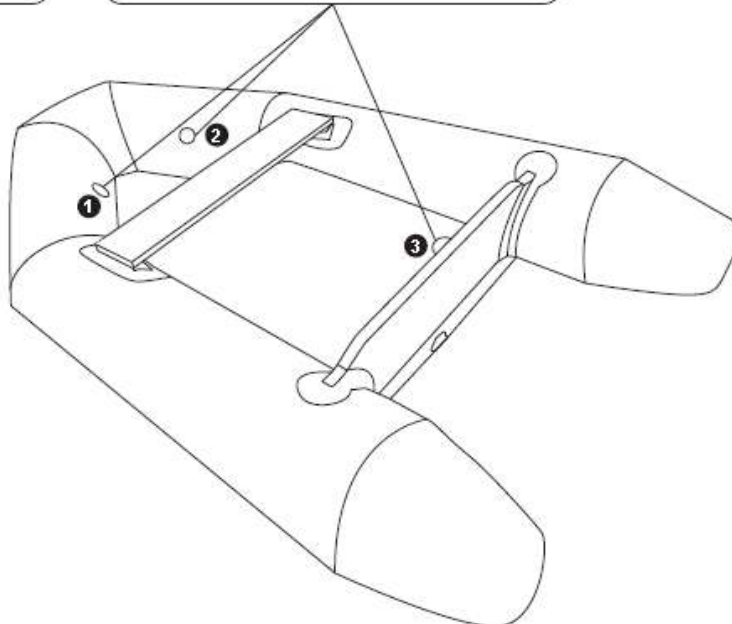
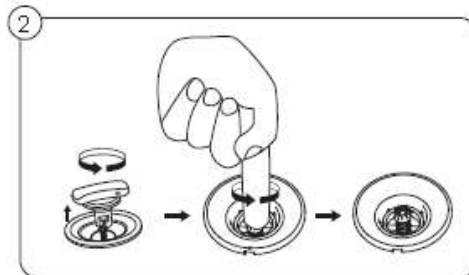
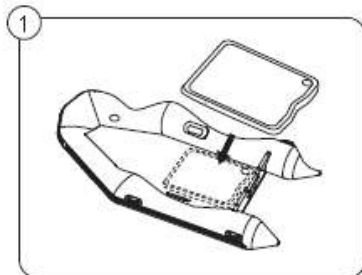
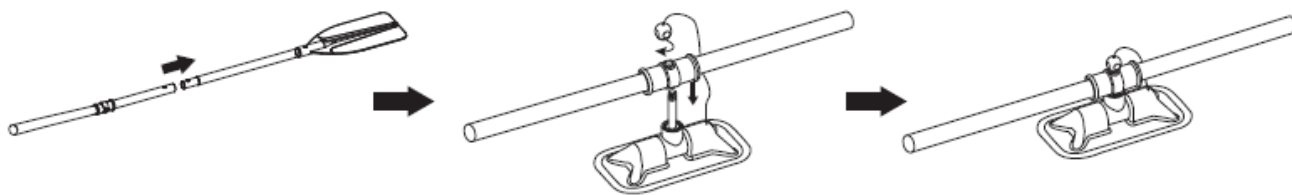
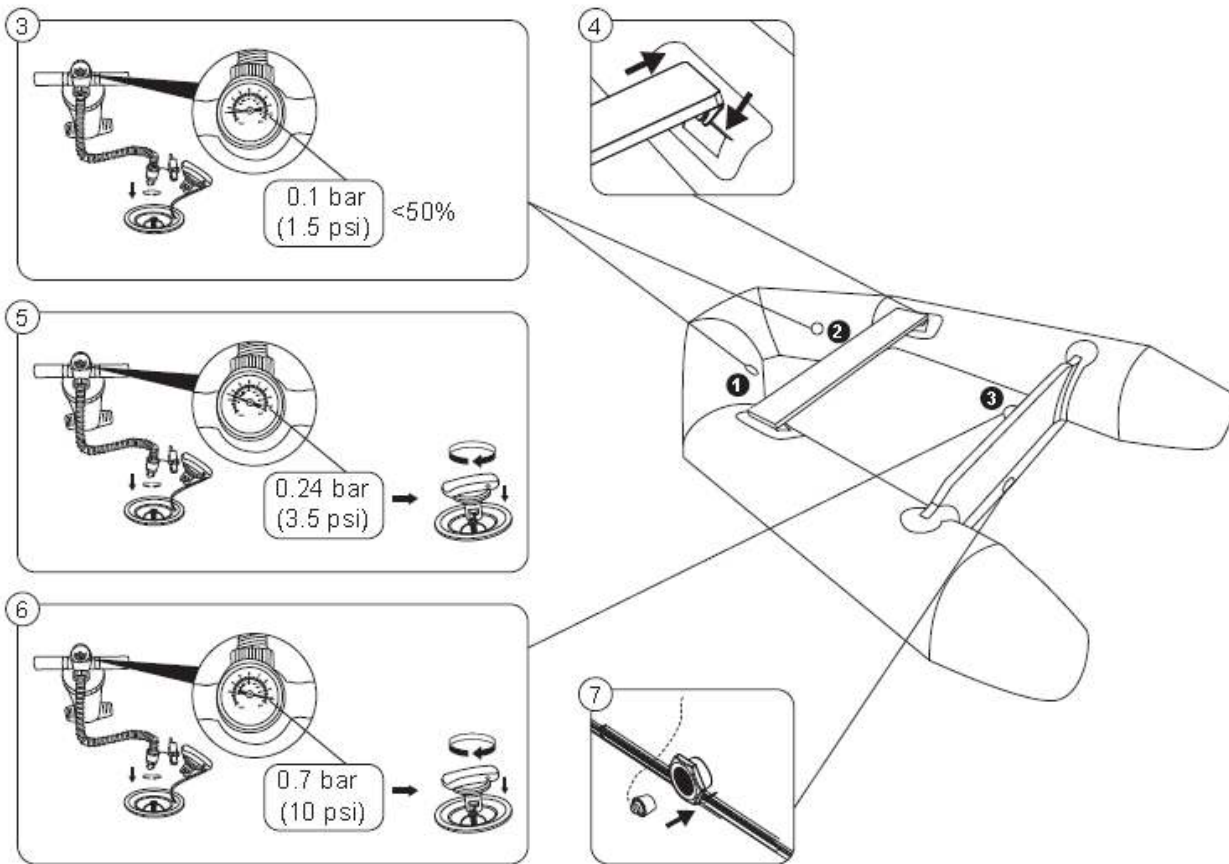


Sportboot Caspian™ Gebrauchsanweisung



	A	B	C	D	E	F
65046	1x	1x	1x	1x	1x	1x





GEBRAUCHSANWEISUNG

Bitte lesen Sie diese Gebrauchsanweisung sorgfältig durch und bewahren Sie sie im Anschluss gut auf.

Befolgen Sie alle Sicherheits- sowie Betriebsanweisungen. Bei Nichtbeachtung kann dies zum Kentern des Bootes und im schlimmsten Fall zum Ertrinken führen.

WICHTIGE SICHERHEITSVORSCHRIFTEN - WARNHINWEISE

- Überprüfen Sie zu Ihrer eigenen Sicherheit vor jeder Benutzung sorgfältig alle Bestandteile des Bootes. Dazu gehören Luftkammern, Halteleinen, Paddel und Ventile. Wenn Sie eine Beschädigung entdecken, reparieren Sie diese umgehend.

- Die Anzahl der Passagiere sowie das Gewicht der Ladung dürfen die angegebenen Kapazitäten unter keinen Umständen überschreiten. Lesen Sie hierzu den Abschnitt "Technische Daten" in dieser Gebrauchsanweisung (Produktbeschreibung), um die zulässige Anzahl der Passagiere sowie das maximale Ladegewicht für Ihr Boot zu ermitteln. Eine Überschreitung der Gewichtsgrenze kann ein Kentern des Bootes zur Folge haben und im schlimmsten Fall zum Ertrinken führen.
- Pumpen Sie das Boot entsprechend der Anzahl der Luftkammern und dem Nenndruck auf, da es sonst zu einem übermäßigen Druck und zur Explosion des Bootes kommen kann. Ein Überschreiten der auf dem Typenschild angegebenen Werte kann zu Schäden und folglich zum Kentern des Bootes führen.
- Achten Sie auf eine gleichmäßige Verteilung des Gewichtes, um ein Kentern des Bootes zu verhindern.
- **ACHTEN SIE AUF ABLANDIGE WINDE SOWIE STRÖMUNGEN.**
- Setzen Sie das Boot nicht für längere Zeit starker Sonneneinstrahlung aus, da hohe Temperaturen die Luftausdehnung erhöhen können, was zu irreparablen Schäden führen kann.
- Transportieren Sie das Boot niemals im aufgepumpten Zustand auf einem Fahrzeug. Außerdem können Flüssigkeiten wie Batteriesäure, Öl und Benzin zu Schäden an Ihrem Boot führen.
- Warnung! Wenn Sie sich in tiefem Wasser befinden, steigen Sie bitte über das Heck des Bootes mithilfe der Halteleine oder des Haltegriffs ein. Halten Sie sich sofort an der Halteleine oder dem Haltegriff am Bug oder Heck fest. Nehmen Sie eine niedrige Position ein und bewahren Sie Ruhe.

TECHNISCHE SICHERHEITSHINWEISE

- Überschreiten Sie nicht die maximale Personenanzahl. Unabhängig von der Anzahl der Personen an Bord darf das Gesamtgewicht von Personen und Ausrüstung niemals die empfohlene Höchstgewichtskapazität überschreiten. Bitte nutzen Sie ausschließlich die vorhandenen Sitzmöglichkeiten.
- Überschreiten Sie beim Beladen des Bootes niemals die empfohlene Höchstlast. Achten Sie dabei in jedem Fall auf eine gleichmäßige Gewichtsverteilung. Vermeiden Sie es, schwere Gegenstände im vorderen Bereich zu platzieren.
- Die empfohlene Höchstlast beinhaltet das Gewicht aller Personen an Bord, sämtlicher Vorräte und persönlicher Gegenstände, zusätzlicher Ausrüstung sowie Verbrauchsmaterialien wie Wasser und Treibstoff.
- Bevor Sie das Boot nutzen, sollten Sicherheitsausrüstungen wie Schwimmwesten und Rettungsbojen überprüft und während der gesamten Nutzungsdauer stets getragen bzw. verwendet werden.
- Luftpumpen, Eimer, Wasserschlaufen und andere Behälter sollten stets griffbereit zur Verfügung stehen. So kann, wenn nötig, schnellstmöglich auf abfallenden Luftdruck sowie eintretendes Wasser reagiert werden.
- Während der Fahrt, müssen alle sich an Bord befindenden Person durchgehend sitzen bleiben.
- Das Boot sollte nur in geschützten Uferbereichen bis zu einer Entfernung von 300 m eingesetzt werden. Faktoren wie Wind und Wellen sind zu berücksichtigen.
- Seien Sie beim Anlegen am Ufer stets vorsichtig. Scharfe Gegenstände wie Felsen, Zement, Muscheln, Glas usw. können das Boot beschädigen.
- Wenn eine Luftkammer im Boot beschädigt wurde, kann es erforderlich sein, den Luftdruckverlust über die verbleibenden Luftkammern auszugleichen.
- Das Boot darf nicht über raue Oberflächen gezogen werden.
- Tragen Sie immer eine Schwimmweste!
- Es liegt in der Verantwortung des Eigentümers, sämtliche Sicherheitsvorkehrungen wie Eimer etc. gegen Verlust zu sichern.
- Handeln Sie verantwortungsbewusst und befolgen Sie zu Ihrer eigenen und der Sicherheit anderer sorgfältig alle Sicherheitshinweise.
- Befolgen Sie diese Anweisungen, um schwere Verletzungen oder gar Ertrinken zu verhindern.
- Machen Sie sich mit der Handhabung eines Bootes sowie den örtlichen Gewässergegebenheiten vertraut und ziehen Sie bei Bedarf zusätzliche Informationen heran. Informieren Sie sich außerdem über lokale Vorschriften sowie potenzielle Gefahren im Zusammenhang mit dem Bootfahren und/oder anderen Wasseraktivitäten.
- Die Abbildungen dienen nur der Veranschaulichung und entsprechen nicht zwangsläufig dem tatsächlichen Produkt. Nicht maßstabsgetreu.

PRODUKTBESCHREIBUNGEN

Artikelnummer	Größe	Empfohlener Luftdruck	Luftdruck Innenboden	Maximale Tragfähigkeit	Maximale Personenanzahl	Maximale Motorleistung
65046	230 x 130 x 33 cm	0,24 bar	0,7 bar	280 kg	2 Erwachsene	2,25 kW (3 HP)

(7' 6" x 51" x 13")					
------------------------	--	--	--	--	--

AUFBAUANWEISUNGEN

KOMPONENTEN & BENÖTIGTES WERKZEUG

Überprüfen Sie den Verpackungsinhalt anhand der in dieser Gebrauchsanweisung aufgeführten Liste. Stellen Sie sicher, dass alle Teile mit dem Modell übereinstimmen, das Sie zu kaufen beabsichtigt haben.

AUFBAUEMPFEHLUNGEN - WARNHINWEISE & ÜBERSICHT

Verwenden Sie niemals Hochdruckluft zum Aufpumpen Ihres Bootes. Dies führt zu Schäden und zum Erlöschen Ihrer Garantie.

- Die Bodenplatte muss vor dem Aufpumpen des Rumpfes eingesetzt werden.
- Verwenden Sie ausschließlich von Bestway® zugelassene Luftpumpen.
- Pumpen Sie zunächst beide Seitenkammern auf, bis sie etwa zur Hälfte gefüllt sind. Bauen Sie dann die Sitzbank ein und pumpen Sie anschließend die Seitenkammern vollständig auf.
- Während des Aufpumpvorgangs dürfen sich keine Gegenstände oder Personen auf dem Boot befinden.
- Pumpen Sie die Kammern auf, bis an den Schweißnähten eine Falte sichtbar wird. Vergleichen Sie im Anschluss den Druck am Manometer mit den Angaben in dieser Gebrauchsanweisung. **NICHT ÜBERMÄSSIG AUFPUMPEN.**
- Das Manometer sollte ausschließlich zum Aufpumpen genutzt werden und der angezeigte Wert dient lediglich als Orientierungshilfe. Es ist nicht als Präzisionsinstrument zu betrachten.
- Stellen Sie vor der Benutzung des Bootes stets sicher, dass der Luftdruck dem in der Gebrauchsanweisung genannten sowie am Ventil vermerkten Wert entspricht.
- Vergewissern Sie sich, dass die Ventile fest geschlossen sind, bevor Sie das Boot benutzen. Öffnen Sie niemals die Ventilkappen, während sich das Boot in Gebrauch befindet
- Sind die Ruder nicht in Gebrauch, können Sie mithilfe der Ruderklappen gesichert werden.

AUFBAUANLEITUNG

Orientieren Sie sich für die Installationsanleitung an den Abbildungen in dieser Gebrauchsanweisung. Beachten Sie dabei, dass die Zeichnungen lediglich zur Veranschaulichung dienen und nicht exakt das tatsächliche Produkt abbilden müssen. Die Darstellungen sind nicht maßstabsgetreu.

BEFESTIGUNG EINES AUSSENBORDMOTORS

- Wenn das Boot vollständig aufgepumpt wurde und sich im Wasser befindet, befestigen Sie den Außenbordmotor an der Motorhalterung in der Mitte des hinteren Querbalkens.
- Stellen Sie sicher, dass der Motor jederzeit sicher am Querträger befestigt ist.
- Für den korrekten Anbau und Betrieb des Außenbordmotors lesen Sie bitte entsprechende Gebrauchsanweisung.
- Eine Überlastung des Bootes kann zu schweren Schäden am Boot und zu schweren bis lebensgefährlichen Verletzungen führen. Die maximal zulässige Motorleistung ist dem Typenschild zu entnehmen.

ANWENDUNG DES REPARATURFLICKENS

Der Kleber ist aus versandtechnischen Gründen nicht im Reparatur-Set enthalten. Kleber auf Silikonbasis ist im Handel zu kaufen. Lesen Sie sorgfältig sämtliche Warnhinweise und befolgen Sie die Anweisungen des Klebstoffherstellers, bevor Sie die folgenden Schritte durchführen:

- Reinigen Sie die betroffene Stelle.
- Schneiden Sie die erforderliche Größe vom Reparaturflicken ab.
- Tragen Sie nur so viel Klebstoff wie nötig auf.
- Drücken Sie den Reparaturflicken 30 Sekunden lang fest auf die betroffene Stelle.
- Warten Sie 1 Stunde, bevor Sie das Boot erneut aufpumpen.

ABBAU

- Zum Ablassen der Luft die Ventile öffnen. Drücken Sie hierzu das Mittelstück nach unten und drehen Sie dieses, bis das Ventil geöffnet bleibt. Lassen Sie die Luft gleichzeitig aus allen Luftkammern ab.
- Längere Sonneneinstrahlung kann die Lebensdauer Ihres Bootes verkürzen. Lassen Sie Boote nach dem Gebrauch nicht länger als 1 Stunde in der Sonne liegen.

WARTUNG & LAGERUNG

- Sollte das Ventil undicht sein, ziehen Sie es mit einem Schraubenschlüssel wieder fest.
- Nehmen Sie die Ruder aus den Klemmen und entfernen Sie die Sitze.
- Vor der Lagerung muss die gesamte Restluft aus den Kammern abgelassen werden. Falten Sie das Boot von vorne nach hinten zusammen, um diese zu entfernen.
- Reinigen Sie das Boot vorsichtig mit einer milden Seife und klarem Wasser. Vermeiden Sie die Verwendung von Aceton, Säuren oder Laugen.
- Alle Oberflächen sollten behutsam mit einem Tuch abgetrocknet werden. Vermeiden Sie es, das Boot in direktem Sonnenlicht zu trocknen. Verwenden Sie niemals ein elektrisches Gebläse, da dies zu Beschädigungen führen kann und die Lebensdauer des Bootes verkürzt.
- Lagerung an einem trockenen Ort, bei Temperaturen über 15 °C und außerhalb der Reichweite von Kindern.