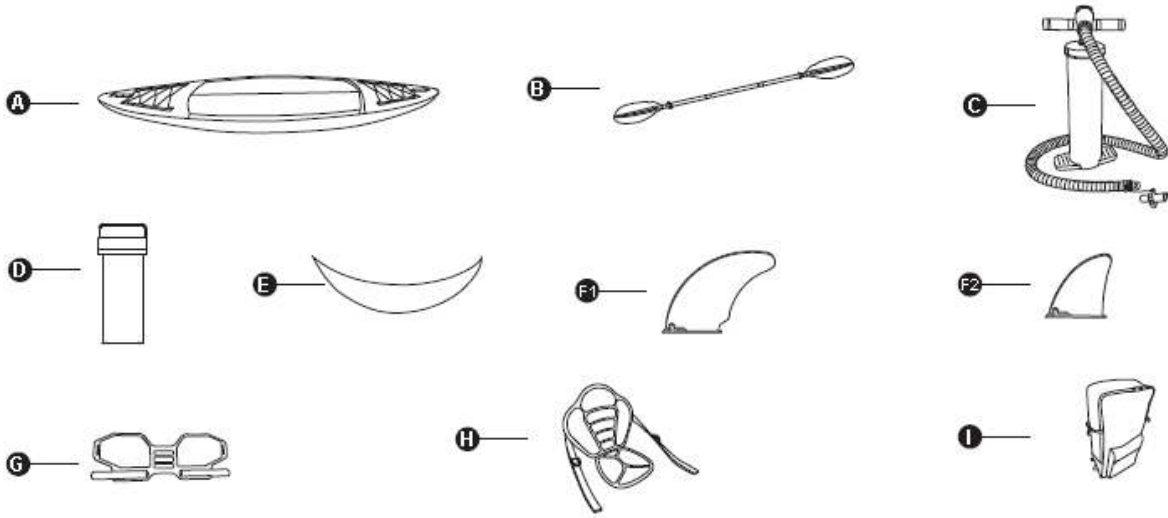
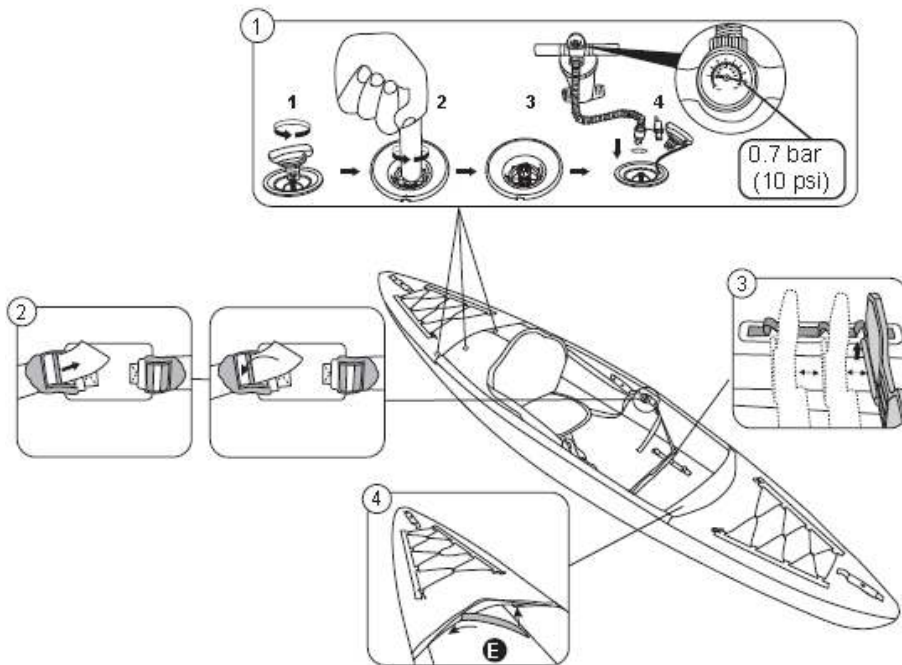
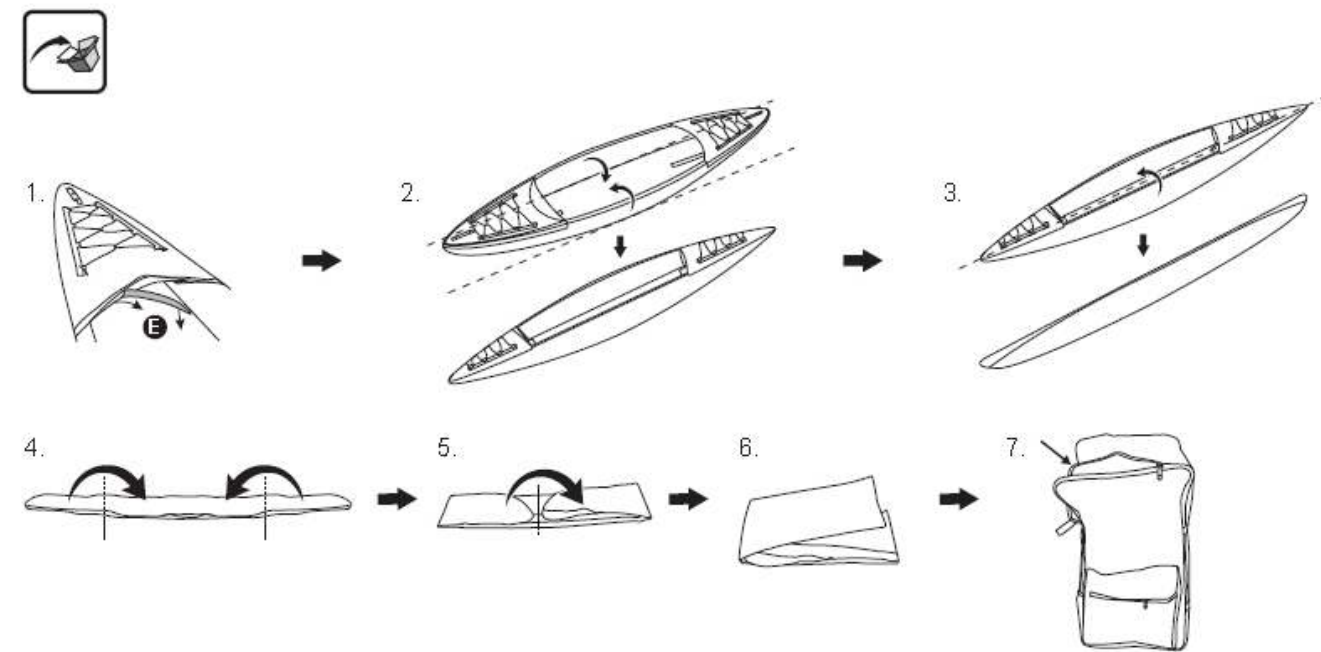
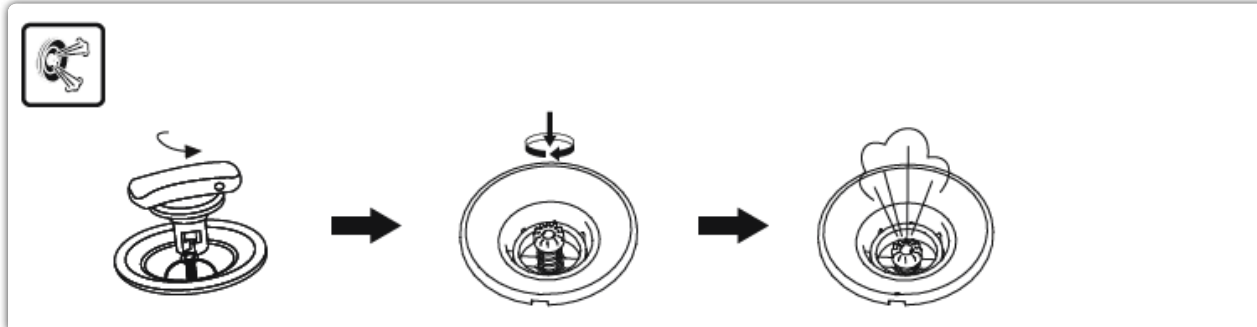
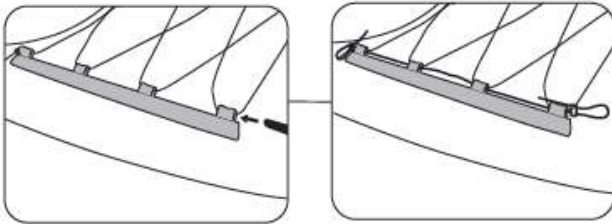
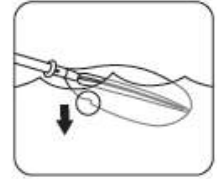
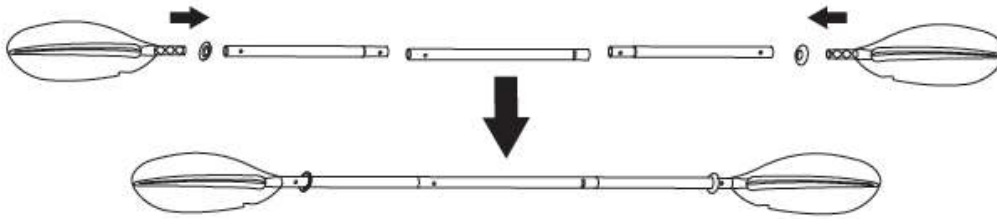
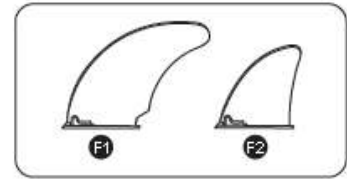
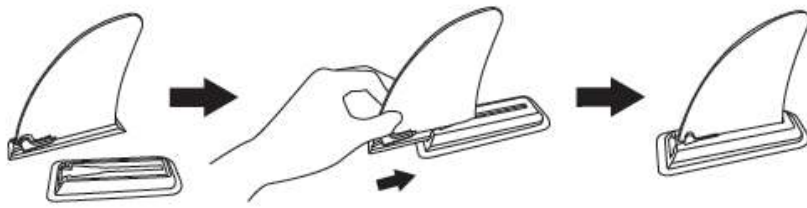


Kajak-Set Arrow Elite™ Gebrauchsanweisung



	A	B	C	D	E	F1	F2	G	H	I
65179	1x	1x	1x	1x	1x	1x	1x	1x	1x	1x





GEBRAUCHSANWEISUNG

Bitte lesen Sie diese Gebrauchsanweisung sorgfältig durch und bewahren Sie sie im Anschluss gut auf.

Befolgen Sie alle Sicherheits- sowie Betriebsanweisungen. Bei Nichtbeachtung kann dies zum Kentern des Bootes und im schlimmsten Fall zum Ertrinken führen.

WICHTIGE SICHERHEITSVORSCHRIFTEN - WARNHINWEISE

- Überprüfen Sie zu Ihrer eigenen Sicherheit vor jeder Benutzung sorgfältig alle Bestandteile des Bootes. Dazu gehören Luftkammern, Halteleinen, Paddel und Ventile. Wenn Sie eine Beschädigung entdecken, reparieren Sie diese umgehend.
- Die Anzahl der Passagiere sowie das Gewicht der Ladung dürfen die angegebenen Kapazitäten unter keinen Umständen überschreiten. Lesen Sie hierzu den Abschnitt "Technische Daten" in dieser Gebrauchsanweisung (Produktbeschreibung), um die zulässige Anzahl der Passagiere sowie das maximale Ladegewicht für Ihr Boot zu ermitteln. Eine Überschreitung der Gewichtsgrenze kann ein Kentern des Bootes zur Folge haben und im schlimmsten Fall zum Ertrinken führen.
- Pumpen Sie das Boot entsprechend der Anzahl der Luftkammern und dem Nenndruck auf, da es sonst zu einem übermäßigen Druck und zur Explosion des Bootes kommen kann. Ein Überschreiten der auf dem Typenschild angegebenen Werte kann zu Schäden und folglich zum Kentern des Bootes führen.
- Achten Sie auf eine gleichmäßige Verteilung des Gewichtes, um ein Kentern des Bootes zu verhindern.
- **ACHTEN SIE AUF ABLANDIGE WINDE SOWIE STRÖMUNGEN.**
- Setzen Sie das Boot nicht für längere Zeit starker Sonneneinstrahlung aus, da hohe Temperaturen die Luftausdehnung erhöhen können, was zu irreparablen Schäden führen kann.
- Transportieren Sie das Boot niemals im aufgepumpten Zustand auf einem Fahrzeug. Außerdem können Flüssigkeiten wie Batteriesäure, Öl und Benzin zu Schäden an Ihrem Boot führen.
- Warnung! Wenn Sie sich in tiefem Wasser befinden, steigen Sie bitte über das Heck des Bootes mithilfe der Halteleine oder des Haltegriffs ein. Halten Sie sich sofort an der Halteleine oder dem Haltegriff am Bug oder Heck fest. Nehmen Sie eine niedrige Position ein und bewahren Sie Ruhe.

TECHNISCHE SICHERHEITSHINWEISE

- Überschreiten Sie nicht die maximale Personenanzahl. Unabhängig von der Anzahl der Personen an Bord darf das Gesamtgewicht von Personen und Ausrüstung niemals die empfohlene Höchstgewichtskapazität überschreiten. Bitte nutzen Sie ausschließlich die vorhandenen Sitzmöglichkeiten.
- Überschreiten Sie beim Beladen des Bootes niemals die empfohlene Höchstlast. Achten Sie dabei in jedem Fall auf eine gleichmäßige Gewichtsverteilung. Vermeiden Sie es, schwere Gegenstände im vorderen Bereich zu platzieren.
- Die empfohlene Höchstlast beinhaltet das Gewicht aller Personen an Bord, sämtlicher Vorräte und persönlicher Gegenstände, zusätzlicher Ausrüstung sowie Verbrauchsmaterialien wie Wasser und Treibstoff.
- Bevor Sie das Boot nutzen, sollten Sicherheitsausrüstungen wie Schwimmwesten und Rettungsbojen überprüft und während der gesamten Nutzungsdauer stets getragen bzw. verwendet werden.
- Luftpumpen, Eimer, Wasserschaufeln und andere Behältnisse sollten stets griffbereit zur Verfügung stehen. So kann, wenn nötig, schnellstmöglich auf abfallenden Luftdruck sowie eintretendes Wasser reagiert werden.
- Während der Fahrt, müssen alle sich an Bord befindenden Person durchgehend sitzen bleiben.
- Verwenden Sie das Boot ausschließlich in geschützten Uferbereichen in einem Umkreis von bis zu 300 Metern. Achten Sie auf natürliche Faktoren wie Wind, Gezeiten und Wellen.
- Seien Sie beim Anlegen am Ufer stets vorsichtig. Scharfe Gegenstände wie Felsen, Zement, Muscheln, Glas usw. können das Boot beschädigen.
- Wenn eine Luftkammer im Boot beschädigt wurde, kann es erforderlich sein, den Luftdruckverlust über die verbleibenden Luftkammern auszugleichen.
- Das Boot darf nicht über raue Oberflächen gezogen werden.
- Tragen Sie immer eine Schwimmweste!
- Es liegt in der Verantwortung des Eigentümers, sämtliche Sicherheitsvorkehrungen wie Eimer etc. gegen Verlust zu sichern.
- Handeln Sie verantwortungsbewusst und befolgen Sie zu Ihrer eigenen und der Sicherheit anderer sorgfältig alle Sicherheitshinweise.
- Befolgen Sie diese Anweisungen, um schwere Verletzungen oder gar Ertrinken zu verhindern.
- Machen Sie sich mit der Handhabung eines Bootes sowie den örtlichen Gewässergegebenheiten vertraut und ziehen Sie bei Bedarf zusätzliche Informationen heran. Informieren Sie sich außerdem über lokale Vorschriften sowie potenzielle Gefahren im Zusammenhang mit dem Bootfahren und/oder anderen Wasseraktivitäten.
- Die Abbildungen dienen nur der Veranschaulichung und entsprechen nicht zwangsläufig dem tatsächlichen Produkt. Nicht maßstabsgetreu.

PRODUKTBESCHREIBUNGEN

Artikelnummer	Größe aufgeblasen	Empfohlener Luftdruck	Maximale Tragfähigkeit	Maximale Personenanzahl
65179	3,65 m x 73 cm x 30 cm (12' x 29" x 12")	0,7 bar	160 kg (352 lbs)	1 Erwachsener

AUFBAUANWEISUNGEN



KOMPONENTEN & BENÖTIGTES WERKZEUG

Überprüfen Sie den Verpackungsinhalt anhand der in dieser Gebrauchsanweisung aufgeführten Liste. Stellen Sie sicher, dass alle Teile mit dem Modell übereinstimmen, das Sie zu kaufen beabsichtigt haben.

AUFBAUEMPFEHLUNGEN - WARNHINWEISE & ÜBERSICHT

Verwenden Sie niemals Hochdruckluft zum Aufpumpen Ihres Bootes. Dies führt zu Schäden und zum Erlöschen Ihrer Garantie.

- Verwenden Sie ausschließlich von Bestway® zugelassene Luftpumpen.
- Während des Aufpumpvorgangs dürfen sich keine Gegenstände oder Personen auf dem Boot befinden.
- Pumpen Sie die Kammern auf, bis an den Schweißnähten Falten sichtbar werden. Vergleichen Sie nach dem Aufpumpen den Druck auf dem Manometer mit den Angaben in dieser Gebrauchsanweisung. **PUMPEN SIE DAS PRODUKT NICHT ÜBERMÄSSIG AUF.**
- Das Manometer sollte ausschließlich zum Aufpumpen genutzt werden und der angezeigte Wert dient lediglich als Orientierungshilfe. Es ist nicht als Präzisionsinstrument zu betrachten.
- Stellen Sie vor der Benutzung des Bootes stets sicher, dass der Luftdruck dem in der Gebrauchsanweisung genannten sowie am Ventil vermerkten Wert entspricht.
- Vergewissern Sie sich, dass das Ventil vor der Benutzung des Bootes fest geschlossen ist. Öffnen Sie niemals die Kappe, während das Boot in Gebrauch ist.
- Nachdem das Boot aufgeblasen ist, verbinden Sie die Gurte der Sitze und Fußstützen mit den seitlichen Schnallen des Bootes. Die Position der Sitze und Fußstützen lässt sich anpassen, um einen optimalen Komfort und Stabilität während der Nutzung zu gewährleisten. Achten Sie darauf, dass sowohl die Sitze als auch die Fußstützen fest und sicher befestigt sind, bevor Sie das Boot ins Wasser lassen.



AUFBAUANLEITUNG

Orientieren Sie sich für die Installationsanleitung an den Abbildungen in dieser Gebrauchsanweisung. Beachten Sie dabei, dass die Zeichnungen lediglich zur Veranschaulichung dienen und nicht exakt das tatsächliche Produkt abbilden müssen. Die Darstellungen sind nicht maßstabsgetreu.

** Sicherheitsseile sind bei der Benutzung des Bootes erforderlich. Bitte vergewissern Sie sich, dass sie wie abgebildet ordnungsgemäß verknotet sind. Stellen Sie sicher, dass die Seile fest und sicher befestigt sind, bevor Sie das Boot zu Wasser lassen.*

ANWENDUNG DES REPARATURFLICKENS

- Kleinere Schäden können mithilfe des mitgelieferten Reparaturflickens mühelos repariert werden.
- Wenn das Loch zu groß ist, um mithilfe des mitgelieferten Flickens repariert zu werden, sollten Sie den Kauf unseres Bestway® Reparatur-Sets in Erwägung ziehen oder wenden Sie sich an ein entsprechendes Fachgeschäft.

ABBAU

- Zum Ablassen der Luft die Ventile öffnen. Drücken Sie hierzu das Mittelstück nach unten und drehen Sie dieses, bis das Ventil geöffnet bleibt. Lassen Sie die Luft gleichzeitig aus allen Luftkammern ab.
- Längere Sonneneinstrahlung kann die Lebensdauer Ihres Bootes verkürzen. Lassen Sie Boote nach dem Gebrauch nicht länger als 1 Stunde in der Sonne liegen.

WARTUNG & LAGERUNG

- Sollte das Ventil undicht sein, ziehen Sie es mit einem Schraubenschlüssel wieder fest.
- Nehmen Sie die Paddel aus den Ruderklammern und entfernen Sie die Sitze.
- Vor der Lagerung muss die gesamte Restluft aus den Kammern abgelassen werden. Falten Sie das Boot von vorne nach hinten zusammen, um diese zu entfernen.
- Reinigen Sie das Boot vorsichtig mit einer milden Seife und klarem Wasser. Verwenden Sie kein Aceton, Säuren, und/oder Laugen.

- Trocknen Sie alle Oberflächen vorsichtig mit einem Tuch ab. Das Produkt darf zum Trocknen nicht länger als 1 Stunde direkter Sonneneinstrahlung ausgesetzt werden, da dies die Lebensdauer des Bootes verkürzen könnte.
- Lagerung an einem trockenen Ort, bei Temperaturen über 15 °C und außerhalb der Reichweite von Kindern.