

Gebrauchsanweisung für den Salzwasser-Chlorinator Hydrogenic™ 0,5 g/h

GEBRAUCHSANWEISUNG

60340 Chlorinator

 Besuchen Sie unseren YouTube-Kanal!



Sollten Sie Hilfe benötigen, besuchen Sie bitte unsere Serviceseite unter www.bestwaycorp.com/support.

WIR EMPFEHLEN, DAS PRODUKT NICHT BEIM VERKÄUFER ZURÜCKZUGEBEN

FRAGEN? PROBLEME? FEHLENDE ERSATZTEILE?

Für Antworten auf häufig gestellte Fragen (FAQs), detaillierte Gebrauchsanweisungen, hilfreiche Aufbauvideos sowie Informationen zu Ersatzteilen besuchen Sie bitte unsere umfangreiche Serviceseite unter www.bestwayservice.de (D / A) / www.bestwaycorp.com/support.

WICHTIGE SICHERHEITSHINWEISE

BITTE LESEN SIE DIE GESAMTE GEBRAUCHSANWEISUNG SORGFÄLTIG DURCH UND BEFOLGEN SIE ALLE DORT AUFGEFÜHRTEN SICHERHEITSHINWEISE.

Vor der ersten Verwendung des Chlorinators lesen Sie die Gebrauchsanweisung bitte sorgfältig durch. Diese Warnhinweise und Sicherheitsrichtlinien beschränken sich auf die am Häufigsten auftretenden Risiken, können diese jedoch nicht im vollen Umfang abdecken. Lassen Sie bei der Benutzung des Chlorinators stets die nötige Vorsicht walten. Bewahren Sie diese Informationen für spätere Zeitpunkte sorgfältig auf. Darüber hinaus können die folgenden Informationen je nach Art des Chlorinators variieren.

ACHTUNG

- Dieses Gerät kann von Kindern ab 8 Jahren und darüber sowie von Personen mit verringerten physischen, sensorischen oder mentalen Fähigkeiten oder Mangel an Erfahrung und Wissen benutzt werden, wenn sie beaufsichtigt oder bezüglich des sicheren Gebrauchs des Gerätes unterwiesen wurden und die daraus resultierenden Gefahren verstehen. Kinder dürfen nicht mit dem Gerät spielen. Reinigung und Benutzer-Wartung dürfen nicht von Kindern ohne Beaufsichtigung durchgeführt werden.
- Sollte keine Gebrauchsanweisung beiliegen, besuchen Sie uns unter: www.bestwaycorp.com / www.bestwayservice.de (D / AT).
- Das Gerät ist ausschließlich für den privaten Gebrauch vorgesehen und daher nicht für gewerbliche Zwecke zugelassen.
- Achtung: Lesen Sie die gesamte Gebrauchsanweisung vor der Verwendung des Gerätes sorgfältig durch.
- Wird das Gerät über einen längeren Zeitraum hinweg (Winterzeit) nicht verwendet, sollte es abgebaut werden.
- Dieses Gerät enthält Batterien, die nicht austauschbar sind.
- Max. Ladespannung und -strom: 5Vd.c. 2A.



ENTSORGUNG



Dieses Symbol weist darauf hin, dass dieses Produkt gemäß Richtlinie über Elektro- und Elektronik-Altgeräte (2012/19/EU) und nationalen Gesetzen nicht über den Hausmüll entsorgt werden darf. Der unsachgemäße Umgang mit Altgeräten kann aufgrund potentiell gefährlicher Stoffe, die häufig in Elektro- und Elektronik-Altgeräten enthalten sind, negative Auswirkungen auf die Umwelt und die menschliche Gesundheit haben. Verbraucher sind gesetzlich dazu verpflichtet, Elektro- und Elektronikgeräte am Ende ihrer Lebensdauer einer vom unsortierten Siedlungsabfall getrennten Erfassung zuzuführen. Durch die sachgemäße Entsorgung dieses Produkts tragen Sie außerdem zu einer effektiven Nutzung natürlicher Ressourcen bei. Informationen zu Sammelstellen für Altgeräte erhalten Sie bei Ihrer Stadtverwaltung, dem öffentlich-rechtlichen Entsorgungsträger, einer autorisierten Stelle für die Entsorgung von Elektro- und Elektronik-Altgeräten oder Ihrer Müllabfuhr. Bringen Sie Altgeräte zu dafür vorgesehenen Sammelstellen oder geben Sie es ihrem Händler zurück. Händler von Elektro- und Elektronikgeräten mit einer Verkaufsfläche von mindestens 400 qm sowie Lebensmittelhändler mit einer Verkaufsfläche von mindestens 800 qm, die regelmäßig Elektro- und Elektronikgeräte verkaufen, sind außerdem verpflichtet, Altgeräte beim Kauf eines Neugerätes und Altgeräte mit Abmessungen kleiner als 25 cm auch ohne, dass ein Neugerät gekauft wird, zurückzunehmen. Entnehmen Sie vor der Entsorgung des Produkts sämtliche Batterien und Akkus sowie alle Lampen, die zerstörungsfrei entnommen werden können. Wir weisen darauf hin, dass Sie für die Löschung personenbezogener Daten auf dem zu entsorgenden Produkt selbst verantwortlich sind.

Batterien und Akkus dürfen nicht zusammen mit dem Hausmüll entsorgt werden. Verbraucher sind gesetzlich dazu verpflichtet, Batterien und Akkus einer getrennten Sammlung zuzuführen. Batterien und Akkus können unentgeltlich bei einer Sammelstelle Ihrer Gemeinde/Ihres Stadtteils oder im Handel abgegeben werden, damit sie einer umweltschonenden Entsorgung sowie einer Wiedergewinnung von wertvollen Rohstoffen zugeführt werden können. Bei einer unsachgemäßen Entsorgung können giftige Inhaltsstoffe in die Umwelt gelangen, die gesundheitsschädigende Wirkungen auf Menschen, Tiere und Pflanzen haben. In Elektrogeräten enthaltene Batterien und Akkus müssen nach Möglichkeit getrennt von ihnen entsorgt werden. Geben Sie Batterien und Akkus nur in entladenen Zustand ab. Verwenden Sie wenn möglich wiederaufladbare Batterien anstelle von Einwegbatterien. Kleben Sie bei lithiumhaltigen Batterien und Akkus vor der Entsorgung die Pole ab, um einen äußeren Kurzschluss zu vermeiden. Ein Kurzschluss kann zu einem Brand oder einer Explosion führen.

Batterien mit erhöhtem Schadstoffgehalt sind zudem mit den folgenden Zeichen gekennzeichnet: Cd = Cadmium, Hg = Quecksilber, Pb = Blei

AUFBAU

CHECKLISTE

Bitte prüfen Sie vor der Verwendung der Sandfilteranlage den gesamten Verpackungsinhalt auf seine Vollständigkeit sowie Unversehrtheit. Sollten Ihnen zum Zeitpunkt des Kaufes beschädigte oder fehlende Komponente auffallen, wenden Sie sich mithilfe der in dieser Gebrauchsanweisung genannten Adresse www.bestwayservice.de (DE / A) / www.bestwaycorp.com an unseren Kundenservice. Die Abbildungen dienen ausschließlich der Veranschaulichung und spiegeln möglicherweise nicht das tatsächliche Produkt wider. Nicht maßstabsgetreu.

PRODUKTSPEZIFIKATIONEN

Maximale Chlorproduktion pro Stunde:	0,5 g/h
Maximaler Ladestrom:	DC 5V/2A
Maximale Aufladezeit:	6 Stunden
Maximale Betriebszeit:	8 Stunden
Salzkonzentration:	3.000 ppm (3,0 g/l)
Wassertemperatur:	10 - 40 °C
Umgebungstemperatur:	5°C - 40°C
Kompatibel mit maximaler Wasserkapazität:	1400 L

HINWEISE ZUM AUFBAU

- Um eine vollständige Auflösung zu ermöglichen, verwenden Sie nur Natriumchlorid (NaCl) mit einem Reinheitsgrad von mindestens 99,8 %.
- Eine zu geringe Reinheit des Salzes verringert die Effizienz des Chlorinators und führt zu einer geringen Chlorproduktion. Ein zu hoher Salzgehalt kann zu einem salzigen Geschmack des Poolwassers und so zur Korrosion am Metallrahmen führen.
- Die "Salztabelle" zeigt die korrekte Menge an benötigtem Salz. Beachten Sie dabei die unterschiedlichen Wassermengen. Der Salzgehalt im Pool wird nicht automatisch reduziert. Nur wenn die Wassermenge abnimmt, verringert sich auch der Salzgehalt – letzteres ist bei einer Wasserverdunstung nicht der Fall.





Salztabelle		
Fassungsvermögen des Pools	Erstmalig hinzuzufügende Salzmenge: 3 g/l (3.000 ppm)	Anzeige des Codes "F1" für die Menge an Salz, die hinzugefügt



				werden muss	
(gal)	(l)	(lb)	(kg)	(lb)	(kg)
150	568	3,8	1,7	1,2	0,6
200	757	5,0	2,3	1,7	0,8
250	946	6,3	2,8	2,1	0,9
300	1136	7,5	3,4	2,5	1,1
350	1325	8,8	4,0	2,9	1,3
370	1400	9,3	4,2	3,1	1,4

Wenn das Gerät den Fehler F2 anzeigt, muss die Salzkonzentration reduziert werden: Lassen Sie etwa 20 % des Poolwassers ab und füllen Sie dann sauberes Wasser nach. Warten Sie 1 Stunde und wenn der Fehler weiterhin besteht, wiederholen Sie den Vorgang, bis F2 verschwindet. Falls die Wassermenge Ihres Pools nicht in der "Poolstabelle" aufgeführt ist, folgen Sie der untenstehenden Formel, um die korrekte Salzmenge zu berechnen, die Sie dem Pool hinzufügen müssen, um die Salzkonzentration von 3000 ppm zu erreichen, oder falls der Fehler F1 auf dem Display erscheint.

Erstmalig hinzuzufügende Salzmenge:		Die Salzmenge, die hinzugefügt werden muss, wenn der Fehler F1 angezeigt wird:	
(lb) Wasserkapazität (gal) *0,025	(kg) Wasserkapazität (l) *0,003	(lb) Wasserkapazität (gal) *0,0084	(kg) Wasserkapazität (l) *0,001

VERWENDUNG DES CHLORINATORS

	Nummer	Symbol	Bezeichnung	Erklärung
	1		Power-Taste	<p>ON/OFF: Halten Sie die Taste 3 Sekunden lang gedrückt, um den Chlorinator ein- oder auszuschalten.</p> <p>Timer: Drücken Sie einmal, um ihn zu aktivieren, und drücken Sie schnell, um die Betriebszeit einzustellen.</p> <p>Stromanzeige: Grün bedeutet ausreichende Leistung, rot bedeutet unzureichende Leistung.</p>
	2		Digitales Display	Zeigt Laufzeit/Restlaufzeit/Fehlercode/Standby-Modus.
	3	 LOW	Anzeige für niedrigen Salzgehalt	Die Salzkonzentration ist zu niedrig und es muss Salz in das Poolwasser gegeben

			werden. Das Display zeigt: F1.
4		Guter Salzindikator	Die Salzkonzentration liegt auf dem optimalen Niveau.
5		Indikator für hohen Salzgehalt	Die Salzkonzentration ist zu hoch, ein Teil des Salzes sollte aus dem Beckenwasser entfernt werden. Display zeigt: F2.

Standby-Modus: Am Ende des Zyklus zeigt das Display "00" an. Zu diesem Zeitpunkt schaltet der Chlorinator automatisch in den Standby-Modus. Am nächsten Tag, ungefähr zur gleichen Zeit, läuft er automatisch wieder an. Wenn Sie den Chlorinator ausschalten oder die Batterie leer ist, kehrt er beim erneuten Einschalten oder bei der Benutzung nach dem Aufladen zu den zuvor eingestellten Betriebsstunden zurück.


Vorgehensweise für den Betrieb

1. Laden Sie den Chlorinator vor der Verwendung auf. Dem Produkt liegt ein Ladekabel bei. Bitte verwenden Sie ein Ladegerät mit einer USB-Schnittstelle, um das Gerät aufzuladen.
Hinweis: Die Power-Taste blinkt rot, während das Gerät aufgeladen wird; sie wird grün, wenn der Chlorinator vollständig aufgeladen ist.
2. Halten Sie die Power-Taste 3 Sekunden lang gedrückt, um den Chlorinator zu aktivieren. Die Digitalanzeige zeigt dann die Betriebszeit an.
3. Halten Sie die Power-Taste gedrückt, um die gewünschte Betriebszeit (1-8 Stunden) einzustellen. Bitte beachten Sie die Tabelle mit den empfohlenen Betriebszeiten für die verschiedenen Poolgrößen.
4. Setzen Sie den Chlorinator ins Wasser.

Empfohlene Laufzeiten			
<p>1. Die folgende Tabelle zeigt die empfohlenen Laufzeiten des Chlorinators, um eine ordnungsgemäße Pflege Ihres Poolwassers zu gewährleisten.</p> <p>2. Bei der ersten Inbetriebnahme sollten Sie die in der Tabelle genannten Laufzeiten verdoppeln und diese erst bei Erreichen des richtigen Chlorgehalts verwenden.</p> <p>3. Bei der ersten Inbetriebnahme oder verunreinigtem Wasser sollte der Chlorinator solange eingeschaltet bleiben, bis der Chlorgehalt ausreichend ist oder das Wasser vollständig gereinigt wurde. Die nachfolgende Tabelle hilft bei der Ermittlung der richtigen Laufzeit.</p>			
Poolgröße		Empfohlene Betriebsdauer (Stunden)	
Gallone	Liter	Erste Betriebsstunde	Die Betriebszeit am zweiten Tag
150	568	2	2
200	757	3	2
250	946	4	3
300	1136	5	3
350	1325	6	4
370	1400	7	4
Es wird empfohlen, während der Verwendung des Chlorinators den Pool vollständig abzudecken. So können Sie den Prozess zur Steigerung des Chlorgehalts zusätzlich unterstützen.			

WARTUNG

ELEKTROLYSEZELLE

- Um die Elektrolysezelle zu reinigen, folgen Sie den Anweisungen in diesem Abschnitt. Die Zeichnungen dienen nur zur Veranschaulichung. Sie entsprechen möglicherweise nicht dem tatsächlichen Produkt. Nicht maßstabsgetreu. 
- Um die besten Ergebnisse zu erzielen, empfehlen wir, die Elektroden jeden Monat zu öffnen und zu überprüfen. Wenn es sich beim Poolwasser jedoch um hartes Wasser handelt (hoher Gehalt an Kalzium- und Magnesiumionen), müssen die Elektroden möglicherweise regelmäßig manuell gereinigt werden.
- Zur Reinigung der Elektrolysezelle wird eine Lösung aus 50 % Wasser und 50 % Essig empfohlen, oder erkundigen Sie sich im Fachhandel nach einem geeigneten chemischen Produkt. Achten Sie darauf, chemische Produkte zu vermeiden, die die Titanplatte beschädigen können.

AUSGEWOGENER CHEMIEHAUSHALT

	Minimum	Optimaler Wert	Maximum
Verfügbares Chlor	0	0,5 - 3,0 ppm	3,0 ppm
Kombiniertes Chlor	0	0	0,2 ppm
PH-Wert	7,2	7,4 - 7,6	7,8
Gesamtalkalität	40 ppm	80 - 100 ppm	120 ppm
Die Härte des Calciums	50 ppm	100 - 250 ppm	350 ppm
Stabilisator (Cyanursäure)	10 ppm	20 - 40 ppm	50 ppm

- Wenn der Chlorgehalt den empfohlenen Wert überschreitet, können ernsthafte gesundheitliche Risiken entstehen. Vor der Benutzung des Pools sollte dieser daher sorgfältig überprüft werden. Wenn Sie den Teststreifen verwenden, beachten Sie bitte das Verfallsdatum. Wurde dieses überschritten, kann dies zu ungenauen Testergebnissen hinsichtlich der Wasserqualität führen.
- Es wird empfohlen, den Chemiegehalt des Wassers täglich und vor jeder Nutzung des Pools zu überprüfen.
- Produktschäden, die durch unsachgemäßen Gebrauch von Chemikalien und allgemeine schlechte Handhabung entstanden sind, werden nicht von der Garantie abgedeckt.

LAGERUNG

- Achten Sie darauf, alle Teile vor der Lagerung zu reinigen und zu trocknen. Wenn nicht alle Teile vollständig trocken sind, kann es zur Bildung von Schimmel kommen.
- Wir empfehlen dringend, das Produkt in der Nebensaison (Wintermonate) zu demontieren und an einem trockenen Ort mit einer moderaten Temperatur zwischen 10 °C und 38 °C zu lagern.
- Lagern Sie das Gerät an einem sauberen, trockenen Ort und schalten Sie es aus, wenn Sie es nicht benutzen. Lassen Sie es nicht in der Sonne liegen, da dies die Lebensdauer der Batterien verkürzt. Der Chlorinator muss zum Gebrauch in den Pool gelegt werden.

GARANTIEBEDINGUNGEN

Informationen zu unseren Garantiebedingungen finden Sie unter: www.bestwayservice.de (DE / A) / www.bestwaycorp.com.

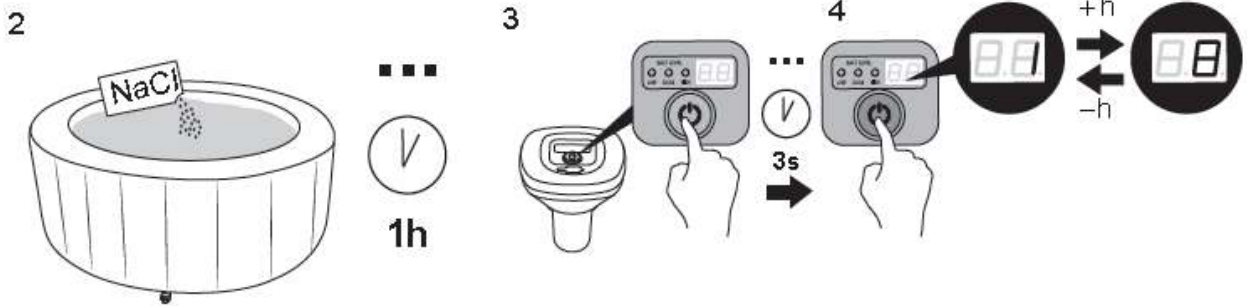
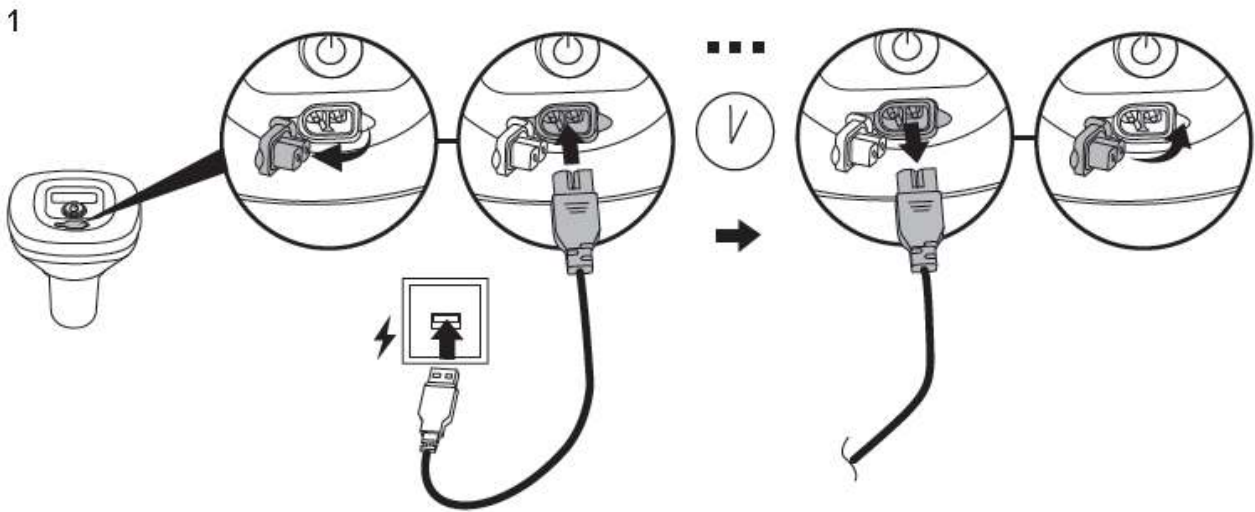
FEHLERBEHEBUNG

Probleme	Mögliche Ursachen	Lösungen
Unzureichender Chlorgehalt	<ul style="list-style-type: none"> • Die Laufzeit des Geräts ist zu kurz. • Unzureichender Salzgehalt (weniger als 2.000 ppm). • Die Elektrolysezelle ist verstopft oder verunreinigt. • Vermehrte Nutzung des Pools. • Starke Sonneneinstrahlung führt zur Freisetzung von Chlor. 	<ul style="list-style-type: none"> • Erhöhen Sie die tägliche Laufzeit des Geräts. Für weitere Informationen lesen Sie bitte die Gebrauchsanweisung. • Passen Sie den Salzgehalt gemäß der „Salztabelle“ an. • Falls erforderlich, bauen Sie bitte die Elektrolysezelle zur Inspektion sowie Reinigung aus.

		<p>Bitte lesen Sie hierzu den Abschnitt Wartung.</p> <ul style="list-style-type: none"> • Erhöhen Sie die tägliche Laufzeit des Geräts. Verwenden Sie außerhalb der Nutzungszeiten des Pools eine Abdeckplane. • Erhöhen Sie die tägliche Laufzeit des Geräts. Decken Sie Ihren Pool ab, während der Chlorinator läuft. Verwenden Sie alle zwei Tage einen Teststreifen.
Flockung des Wassers	<ul style="list-style-type: none"> • Das Poolwasser enthält zu viel Kalzium. 	<ul style="list-style-type: none"> • Lassen Sie ca. 20-25 % des Wassers ab und füllen Sie anschließend sauberes Wasser nach, um so die Härte zu reduzieren. Falls erforderlich, bauen Sie bitte die Elektrolysezelle zur Inspektion und Reinigung aus.
LED-Anzeige hat keinen Anzeigecode	<ul style="list-style-type: none"> • Kein Strom mehr. • Die LED-Anzeige ist ausgefallen 	<ul style="list-style-type: none"> • Laden Sie das Produkt auf. • Bitte wenden Sie sich an den Bestway® Kundenservice.

FEHLERMELDUNGEN

Probleme	Mögliche Ursachen	Lösungen
Code "F1"	Der Chlorinator befindet sich nicht im Wasser.	Vergewissern Sie sich, dass der Chlorator im Pool ist.
	Niedrige Salzkonzentration oder kein Salz.	Salz hinzufügen. Siehe Salztabelle.
	Die Elektrolysezelle ist verunreinigt.	Falls erforderlich, entfernen Sie die Elektrode, um sie auf Ihre Sauberkeit zu überprüfen und ggf. zu reinigen. Bitte lesen hierzu den Abschnitt Wartung .
	Die Elektrolysezelle ist möglicherweise beschädigt.	Bitte wenden Sie sich an den Bestway® Kundenservice.
Code "F2"	Der Salzgehalt ist zu hoch.	Lassen Sie einen Teil des Poolwassers ab und füllen Sie im Anschluss Sauberes nach. Bitte lesen Sie hierzu den Abschnitt Salzverbrauch und Poolwasser .
Code "F6"	Die Elektrolysezelle hat das Ende ihrer Lebensdauer erreicht und muss ausgetauscht werden.	Hilfe finden Sie auf unserer Serviceseite unter www.bestwayservice.de (DE / A) / www.bestwaycorp.com .





1



2



1



2



3



4



5





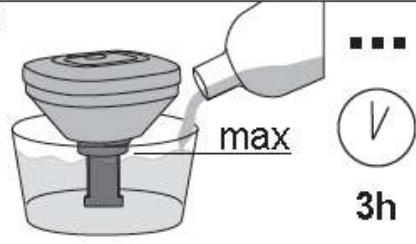
1 



2



3



4 

